

W maseczce, czy bez?



W ostatnich tygodniach obserwujemy znaczny wzrost zakażeń koronawirusem SARS-CoV-2. Minister zdrowia Adam Niedzielski przypominał niedawno o zasadzie DDM, czyli dystans, dezynfekcja, maseczki - jako najskuteczniejszej metodzie w walce z COVID-19. W Polsce zalecenia dotyczące noszenia osłon ust i nosa były modyfikowane, a od 30 maja obowiązują w wybranych sytuacjach. Warto przypomnieć, kiedy maseczka jest potrzebna, a kiedy można z niej zrezygnować.

- maseczki lub inne osłony ust i nosa wciąż obowiązują w wielu miejscach, m.in w kinach, kościołach, autobusach i środkach komunikacji miejskiej;
- w otwartej przestrzeni, jeśli możemy zachować dystans 1,5 metra od innych osób, noszenie maseczki nie jest obowiązkowe;
- w strefie czerwonej zasłanianie ust i nosa jest obowiązkowe w przestrzeni publicznej.

Bez maseczki na spacer

Od 30 maja noszenie osłon ust i nosa, czyli najczęściej maseczek, przestało być obowiązkowe, jeśli poruszamy się po otwartej przestrzeni i jesteśmy w stanie zachować dwumetrowy dystans od innych osób.

Oznacza to, że **maseczek nie musimy nosić podczas spaceru, w parku i lesie, podczas jazdy na rowerze, na parkingu, plaży i wszystkich innych otwartych przestrzeniach.** Minister zdrowia zaznaczył jednak, że bez maseczki

możemy poruszać się tylko wtedy, gdy jesteśmy w stanie zachować wymagany dystans od innych spacerujących.

Jeśli przemieszczamy się zatłoczonym chodnikiem i zachowanie dystansu jest niemożliwe, maseczka nadal obowiązuje. W jakich jeszcze sytuacjach musimy nadal osłaniać nos i usta?

W maseczce do sklepu i na koncert

Obowiązek zasłaniania ust i nosa obowiązuje nadal w:

- autobusach i innych środkach komunikacji miejskiej;
- sklepach;
- kinach i teatrach;
- salonach masażu i tatuażu;
- kościołach i świątyniach;
- urzędach (obowiązek dla petentów);
- restauracjach i innych punktach gastronomicznych (zanim usiądziemy do stolika).

Maseczka potrzebna nam będzie również na poczcie i na targu. Jeśli wybieramy się na koncert plenerowy lub inne zgromadzenie na powietrzu mamy do wyboru: zasłanianie ust i nosa lub zachowanie dwumetrowego dystansu między uczestnikami zdarzenia. Maseczki nie są obowiązkowe podczas spotkań rodzinnych, wesel i innych uroczystości spędzanych w gronie bliskich.

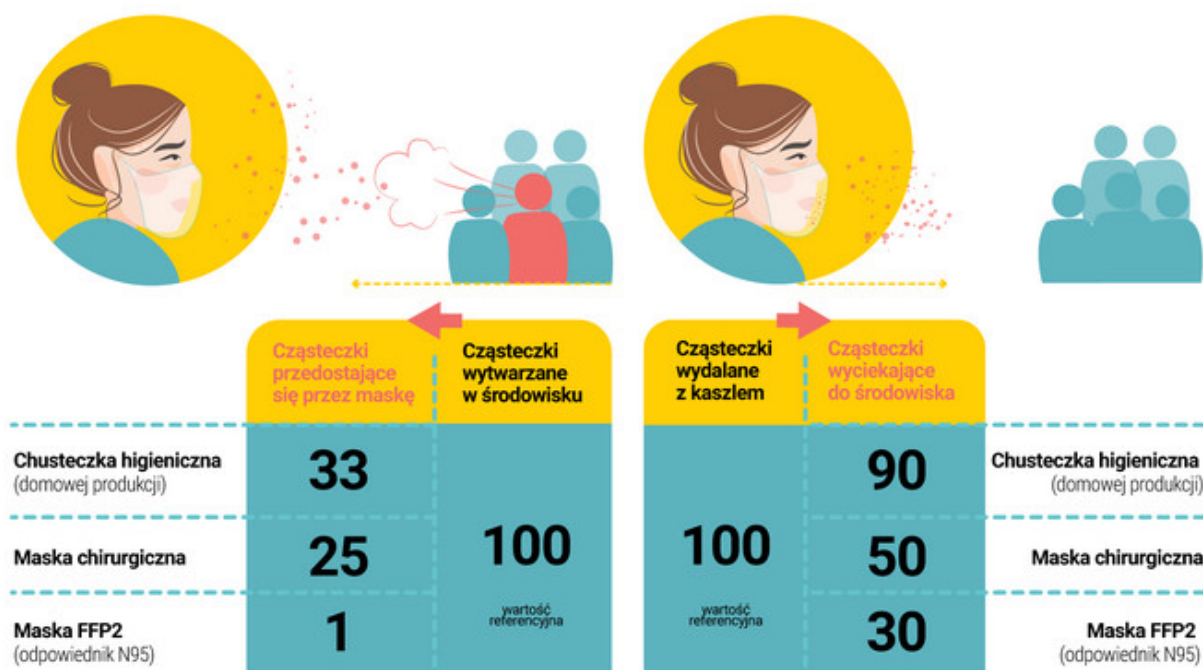
Maseczki w żółtych i czerwonych strefach

W powiatach, w których wzrost zakażeń koronawirusem jest większy niż w pozostałych częściach Polski, Ministerstwo Zdrowia wprowadziło nowe zasady bezpieczeństwa. Co tydzień MZ publikuje nowe dane dzielące powiaty na trzy strefy: zielone, żółte oraz czerwone. W powiatach przypisanych do koloru żółtego lub czerwonego obowiązują dodatkowe obostrzenia m.in. związane z noszeniem osłon ust i nosa.

W powiecie oznaczonym kolorem żółtym obowiązują takie same zasady dotyczące zasłaniania ust i nosa, jak w powiatach zielonych. W strefie czerwonej maseczki nosimy wszędzie w przestrzeni publicznej.

ochrona siebie

ochrona innych



Maseczki

Kto nie musi nosić maseczki?

Z obowiązku noszenia maseczek w wyżej wymienionych sytuacjach zwolnionych jest kilka grup społecznych:

- dzieci do lat 4;
- osoby mające problem z oddychaniem;
- osoby, które nie mogą same założyć lub zdjąć osłony ust i nosa z powodu problemów zdrowotnych;
- osoby poruszające się samochodem – jeśli pasażerowie są członkami jednego gospodarstwa domowego lub jeśli w aucie przebywa tylko kierowca i dziecko do lat 4;
- pracownicy w zakładach pracy, budynkach użyteczności publicznej i obiektach handlowych – wyjątek stanowią osoby bezpośrednio obsługujące klientów;
- kierowcy publicznego i prywatnego transportu zbiorowego, jeśli są oddzieleni od pasażerów przesłoną;
- duchowni sprawujący obrzędy religijne;
- rolnicy wykonujący prace w gospodarstwie;

- żołnierze Sił Zbrojnych Rzeczypospolitej Polskiej i wojsk sojuszniczych, a także funkcjonariusze Służby Kontrwywiadu Wojskowego i Służby Wywiadu Wojskowego, wykonujący zadania służbowe.